



LIVRET PEDAGOGIQUE FERME DU FRESNE

La Ferme du Fresne, 44580 BOURGNEUF-EN-RETZ
06 72 99 72 82 | info@ferme-pedagogique.org
www.ferme-pedagogique.org

PREAMBULE

Depuis août 2016, les bénévoles de l'association Agir Ensemble s'investissent pour permettre au plus grand nombre d'avoir accès à l'eau potable dans des régions reculées du monde grâce à la fontaine Safe Water Cube. Elle permet de potabiliser n'importe quel type d'eau par filtration mécanique sans énergie et sans produit chimique. L'association forme à l'utilisation, l'entretien et la maintenance des 320 fontaines installées dans vingt pays du monde (Bénin, Cambodge, Haïti, Laos, Madagascar etc.). Les valeurs de l'association sont « indépendance », « solidarité », « détermination », « intégrité » et « respect ».

En 2020, l'association Agir Ensemble a acquis dans le marais breton une ferme de 15 000 m² de prairie. Au cœur de la **zone Natura 2000**, elle a pour vocation de conserver les écosystèmes et de protéger les espèces ornithologiques patrimoniales.

Entre le XI^{ème} et le XVII^{ème} siècle, Bourgneuf-en-Retz était le plus grand port de commerce de sel d'Europe. La ferme du Fresne était alors le lieu de négociation du prix du sel. Elle a ensuite été occupée par cinq générations de métayers.

La ferme du Fresne est l'unique **refuge certifié Ligue de Protection des oiseaux (LPO)** du marais breton de Loire-Atlantique. Elle protège l'habitat de nombreuses espèces d'oiseaux migrateurs, préserve la biodiversité et participe à la protection de la vie sauvage.

La ferme pédagogique du Fresne vous accueille pour apprendre de la nature, la comprendre et la partager. Située au cœur du marais salant, elle vous invite à déambuler entre les étiers (petits canaux par lesquels les marais salants communiquent avec la mer) et la prairie, à côtoyer les moutons d'Ouessant, les poules, l'âne du Poitou, les abeilles noires, et de nombreux oiseaux migrateurs. On y trouve également un potager en permaculture, un jardin de plantes médicinales et une grande variété d'arbres fruitiers. Elle est ouverte à toutes et tous, permettant à chacun de « faire une pause ».

Les objectifs de ce projet pédagogique et de notre association sont inspirés par les valeurs de la permaculture. Le but ultime de la permaculture est l'épanouissement des hommes en harmonie avec la nature. Elle s'appuie sur trois piliers fondamentaux : le bien-être de l'homme, le bien-être de la terre et le partage équitable des ressources.

LES OBJECTIFS DE LA FERME PEDAGOGIQUE DU FRESNE

- Sensibiliser les publics qu'elle accueille au respect de la nature et de l'environnement ;
- Favoriser la découverte et la connaissance des animaux de la ferme (abeilles noires, moutons d'Ouessant, poules, âne du Poitou...), des végétaux (jardin mandala, potager en permaculture et verger) et des milieux qui l'entourent (marais salants, étiers) ;
- Initier le public aux différents cycles de vie :
 - Chez les végétaux : du semis à la récolte, de la fleur à la graine
 - Chez les animaux : naissance, croissance, reproduction ;
- Donner les moyens à chaque individu de devenir un véritable acteur du lieu :
 - Par une implication active à la vie de la ferme en toute saison
 - Par une approche sensorielle et ludique



LES METHODES PEDAGOGIQUES PROPOSEES

- Adapter les activités et les aménagements pour permettre une implication active aux différents groupes d'enfants ;
- Privilégier au maximum des petits groupes pour permettre à chaque enfant de s'investir à son rythme.

Le rôle de l'adulte est très important car :

- Il doit guider et réguler le groupe sans jamais faire à la place de l'enfant ;
- Il favorise la découverte et le questionnement tout en veillant à ce que chaque enfant puisse intervenir et s'exprimer ;
- Il responsabilise et favorise l'autonomie des enfants tout en veillant à leur sécurité.

L'approche sensorielle pour s'imprégner :

- **Par l'ouïe**, pour trouver d'où proviennent les caquètements, les bêlements, les braiements...
- **Par l'odorat**, pour différencier la mélisse, le citron de la menthe...
- **Par le goût**, pour apprécier les récoltes du potager, les cueillettes, la saveur de la confiture ou du miel...
- **Par le toucher**, pour caresser le poil soyeux des moutons, émietter une motte de terre entre ses doigts, se piquer aux orties...
- **Par la vue**, enfin pour se déplacer, se repérer, pour observer les oiseaux...

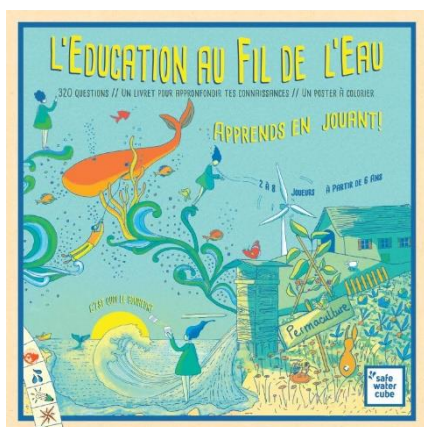
LES OUTILS PEDAGOGIQUES

Les outils pédagogiques seront mis à la disposition des enseignants, animateurs, accompagnants. Ils seront distribués en fonction des besoins lors des réunions de préparation du projet et des séances d'animation.

La ferme dispose de différentes fiches dans un pôle documentaire :

- Des documents et des fichiers liés aux activités proposées ;
- Des documents et livres ressources ;
- Des films ;
- Le planning détaillé de la journée pour chaque groupe ;
- Des panneaux de signalisation et d'illustration.

L'association a créé un jeu éducatif et pédagogique « L'Education au fil de l'eau », un parcours initiatique du monde de l'eau, la terre, la biodiversité et le savoir-être. Il contient un poster à colorier, 80 cartes questions/réponses (320 questions) et un livret pédagogique qui permet d'approfondir ses connaissances.



LE PROGRAMME D'ANIMATION

Proposition n°1 : Le marais salant et l'eau

Education à l'environnement

Observation et expérimentation autour de l'eau

Objectifs pédagogiques :

- Découvrir le marais salant et ses étiers ; connaître leurs principales caractéristiques ;
- Découvrir le rôle de la phytoépuration et de la mare ;
- Découvrir la fontaine SAFE WATER CUBE ;
- Appréhender certaines notions : rôle de l'eau, ses différents usages, économies d'eau, l'eau dans le monde) ;

Par l'expérimentation : atelier sur la filtration de l'eau.

Proposition n°2 : Les oiseaux du marais breton

Education à l'environnement

Observation des oiseaux

Objectifs pédagogiques :

- Savoir ce qu'est un oiseau, son anatomie, ses caractéristiques : bec, plumes, couleurs, chant, régime alimentaire, milieu de vie... ;
- Appréhender la notion de migration ;
- Apprendre à utiliser des jumelles ;
- Etudier le paysage ;
- Faire des jeux de reconnaissance : LPO.

Construction de nichoirs

Objectifs pédagogiques :

- Construire des nichoirs sur un site Refuge LPO ;
- Identifier les oiseaux ;
- Identifier la pertinence de construire un nichoir selon l'espèce d'oiseau ;
- Participer à une œuvre collective.

Proposition n°3 : Les insectes et les animaux de la ferme

Education à l'environnement

Observation des insectes

Objectifs pédagogiques :

- Identifier les "petites bêtes" du potager et dans la mare en utilisant des outils de détermination ;
- Connaître le rôle et l'utilité des insectes dans un jardin ;
- Découvrir les abeilles noires et leurs caractéristiques.

Construction d'un hôtel à insectes

Objectifs pédagogiques :

- Sensibiliser aux différents habitats ;
- Participer à la construction d'un hôtel à insectes à la ferme ;
- Connaître le fonctionnement des ruches.

Proposition n°4 : Le potager expérimental en permaculture

Education à l'environnement

Participation au potager expérimental

Objectifs pédagogiques :

- Prendre plaisir à travailler la terre, arroser, sentir l'odeur de la terre mouillée, toucher ;
- Prendre plaisir à ressentir les éléments avec tous ses sens, d'agir sur cet espace pour le transformer ;
- Donner libre cours à l'imagination des enfants ;
- Apprendre à s'organiser : organisation du jardin, plan de carrés ;
- Découvrir les saisons, les cycles de plantation, les légumes, les fruits, les fleurs, les outils... ;
- Découvrir les différentes techniques de jardinage ;
- Connaître le fonctionnement du compost.

Journée d'une journée-type

09h30 - 10h00	Arrivée du car sur la Ferme du Fresne, accueil et répartition des groupes
10h00 - 12h00	Activité du matin
12h00 - 12h45	Repas du midi
12h45 - 13h30	Temps libre
13h30 - 15h30	Activité de l'après-midi
15h30 - 16h00	Goûter
16h00 - 16h30	Départ des cars pour le retour vers l'école ou le centre de loisirs

Equipements individuels / Tenue vestimentaire

Pour l'ensemble des activités, prévoir :

- **Une gourde nominative** ;
- **Une tenue adaptée** aux activités pratiquées et aux conditions météorologiques (casquette, crème solaire, un vêtement de pluie, des bottes caoutchouc ou à défaut des baskets) ;
- **Plusieurs masques** de catégorie 1 (les masques de fabrication maison ne sont pas autorisés).

Conditions d'accueil

Dans le cadre de nos journées découvertes, l'équipe de la ferme Pédagogique du Fresne peut accueillir jusqu'à 2 classes. Chaque visite fait l'objet d'une préparation entre l'équipe pédagogique de la ferme et les structures bénéficiaires (écoles et centres de loisirs)

Tarifs

- ½ journée : 4,00 € TTC par enfant, montant minimum de la réservation : 50,00 €
- 1 journée : 9,00 € TTC par enfant, montant minimum de la réservation : 100,00 €
- Gratuite pour les accompagnants

Contact et réservation

Jean-Paul Augereau | 06 72 99 72 82 | info@ferme-pedagogique.org

LE PLAN DE LA FERME

